

Види чоловічих сорочок

Чоловіча класична сорочка

Класичні чоловічі сорочки зазвичай виготовляються з тонкої бавовняної однотонної тканини.

Обов'язковим дрес-кодом класичної сорочки є краватка або метелик.

Наявністю краватки також обумовлена і конструкція загнутого коміра такої сорочки: посилений еластичними пластинами для додання жорсткості, він стійко тримає форму, щільно фіксує краватку на шиї. Фасон коміра при цьому досить великий, розрахований на великий вузол краватки.

Протилежно вузьким лекалами піджака класичні сорочки найчастіше мають вільний, прямий крій і злегка подовжений низ, тому що їх прийнято заправляти в штани. Сорочка для офіційного випадку неодмінно повинна бути без кишень.



Чоловіча Casual сорочка

Такі сорочки універсальні і можуть підходити під самий різний гардероб - від суворого до повсякденного. Стильні та в тій же мірі практичні, вони в рівній мірі підходять для ділової зустрічі або неформального вечора.

Сорочки в стилі casual, як правило, виготовляють з бавовняної тканини із суцільним принтом (від великої клітинки «тартан» до дрібного гороху), мають прилеглий крій і акуратний, нерідко укорочений комір. На відміну від сорочок класичних їх манжети зазвичай застібаються на гудзики і лише в рідкісних випадках на запонки.

Casual сорочку можна носити заправленою або навипуск. Дотримуючись еталонного образу, таку сорочку слід застібати на всі гудзики, включаючи саму верхню.



Святкова чоловіча сорочка

Даний вид сорочок, перш за все, характеризується ефектним, таким, що запам'ятовується візерунком, таким як «Пейслі» (огірки), квітковий принт або polka-dot (горох). Така сорочка може бути і однотонною. Святкова сорочка повинна мати прилеглий крій.

Подібно до класичних, парадні сорочки зазвичай мають фігурний низ, спинка довша за пілочки - для більш надійної заправки в штани.

Такі сорочки часто носяться з метеликами, тому вони не повинні мати нагрудних кишень, а комір повинен бути досить жорстким, з трохи розведеним в сторону краями. Якщо привід не надто зобов'язує, елегантніше буде виглядати метелик маленького або середнього розмірів.

Вибір сорочки для урочистого випадку, як правило, інтуїтивний, проте не слід нехтувати загальноприйнятими стандартами для подібного дрес-коду. Наприклад, краї комірка повинні завжди прикриватися лацканами піджака, а вузол краватки - уміщатися чітко в трикутнику між ними



Особливості обробки чоловічих сорочок

До особливостей процесу виготовлення чоловічих сорочок необхідно віднести наступні операції:

- для надання необхідної формостійкості і пружності дублюють деталі верхнього коміра, його стійки (відрізної) та верхніх манжет;
- при обробці коміра і манжет перед виконанням операцій, які пов'язані з обшиванням цих деталей, попередньо застрочують зріз стійки коміра і верхнього краю манжети, огинаючи прокладку;
- клапани кишень можуть бути оброблені відрізними або суцільновикроєними підклапанами; в другому випадку бічні і нижні зрізи клапанів запрасовують за допомогою шаблонів, потім запрасовують навпіл і прокладають оздоблювальну строчку по краях клапанів;
- вшивання рукавів виконують у закриту і відкриту пройму;
- з'єднання манжет з низом рукавів виконують в монтажні секції;
- обметування петель та пришивання гудзиків на пілочках можливо виконувати на етапі заготовки деталей.

Опис зовнішнього вигляду моделі

Деталі крою



Сорочка чоловіча, прямого силуету, виготовлена з бавовняної тканини.
Застібка центральна, оброблена настрочною планкою на вісім прорізних петель та вісім гудзиків.

По спинці оброблена пришивна кокетка з якої виходить бантова складка.
Плечові шви зміщені в сторону пілочок.

Комір вшивний з відрізною стійкою.

Рукава вшивні, одношовні, довгі. Внизу рукавів оброблена застібка на планку.

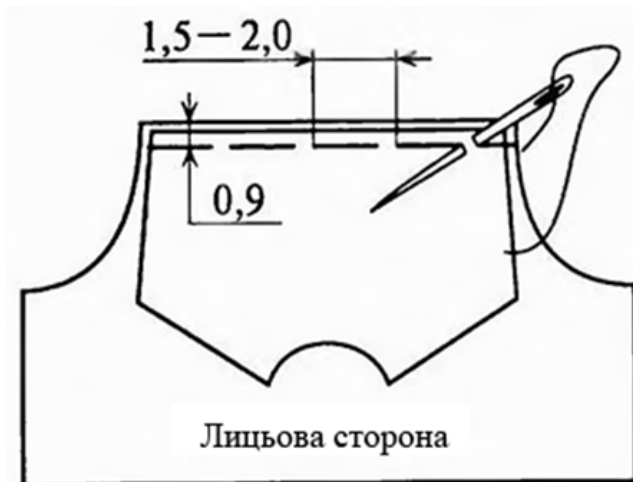
Низ рукавів оброблений пришивними манжетами із застібкою на дві прорізні петлі та два гудзика.

Низ виробу – швом у підгин.

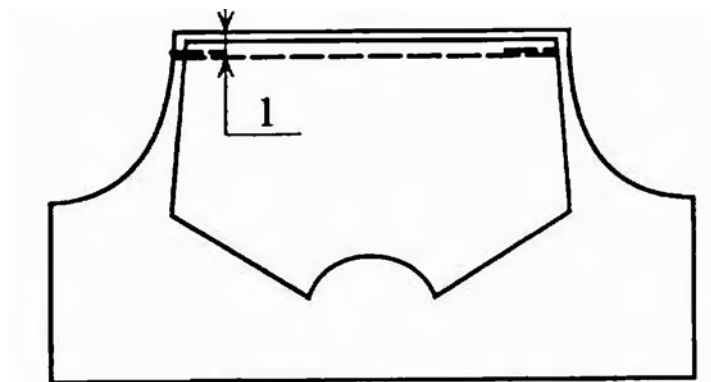
Обробка кокетки

Вкласти кокетку до спинки лицьовими сторонами в середину, урівнюючи зрізи (нижній зріз кокетки та верхній зріз спинки) та центр.

Приметати шириною шва 0,9 см. зі сторони кокетки.



Пришити кокетку шириною шва 1 см. зі сторони кокетки.



Видалити стібки тимчасового призначення.
Обметати припуски на шов.
Запрасувати шов в сторону кокетки.
Якщо тканина щільна то шов розпрасувати.

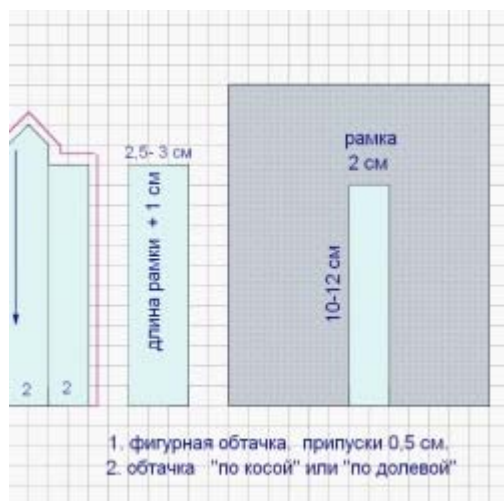
Обробка розрізу рукава планкою

Спочатку потрібно намалювати рамку бажаної довжини і ширини. Для рукава рамка зразкових розмірів 1,5- 2 см шириною і 10-15 см завдовжки.

Дві обшивки розрізу:

перша, - шириною 2,5-3 см, - нитка основи проходить вздовж або по косій, за бажанням, довжина - на 1 см довше рамки;

друга обшивка фігурна з припусками близько 0,5 см, нитка основи проходить вздовж.

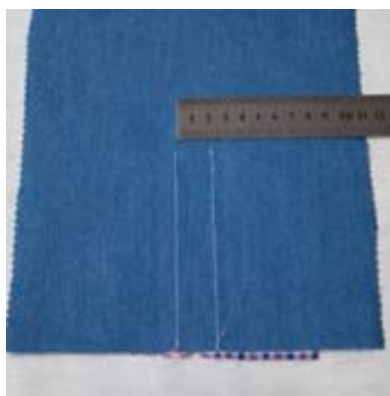


Вкласти обшивки по намішених повздовжнім лініям та заколотити.



Пришити обшивки по намічених повздовжніх лініях дотримуючи точки початку стібків в кутах рамки. Ширина шва 0,5 см.

Перевірити чіткість форми рамки з лицьового боку. Довжина строчок повинна бути симетрична, відстань між строчками повинна бути однаковою.



Розрізати рамку по центру, починаючи від нижнього зрізу не дорізаючи до кінця строчок 1,5 – 2,0 см. робимо похилі розсічки, не дорізаючи до строчок 1 мм.



Перевернути зразок на лицьову сторону.

Обгорнути припуск вузькою обшивкою. Підігнути зріз обшивки на виворітню сторону. Наметати підігнутий край обшивки таким чином, щоб край перекривав строчку на 1 мм. Закріпити підігнутий край строчкою в шов пришивання.

Видалити стібки тимчасового призначення.




Повторити дії з фігурною обшивкою. Обгорнути другий зріз рамки фігурною обшивкою. Підвернути і наметати край обшивки, точно поєднуючи планку - обшивку зі сторонами рамки з нижньої обшивкою.

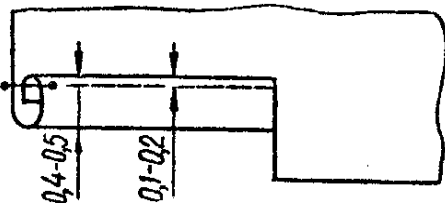


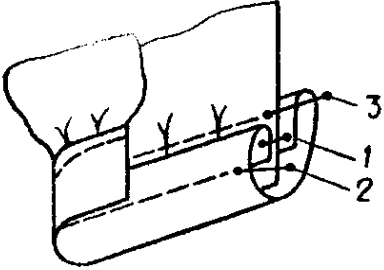
Вивернути кут рамки на лицьову сторону. Прямою строчкою по короткій стороні рамки з'єднати кут і припуск (хвостики) обох обшивок.



Обробка низу рукавів пришивними манжетами

| | |
|--|--|
| 1. Викроїти манжети з двох частин |  |
| 2. Зшити окремо кінці манжети і кінці її підкладки | Ширина шва 0,5-0,7 см |

| | |
|---|---|
| 3. Розпрасувати шви | |
| 4. Обшити верхні (зовнішні) зрізи манжети | Підкладку покласти всередину манжети, сумістити лицьові боки і шви зшивання кінців, вирівняти зрізи. Ширина шва обшивання 0,5-0,7 см |
| 5. Зробити розсічки припусків на шов на ввігнутих ділянках у манжетах, зовнішній край яких фігурний | За 0,1-0,2 см до строчки |
| 6. Припрасувати манжету | Утворити кант з боку підкладки, попередньо вивернути манжету на лицьовий бік і виправити кути |
| 7. Обробити ділянку рукава між кінцями манжети | Швом у підгин з закритим зрізом  |
| 8. Приметати підкладку манжети до рукава | Покласти підкладку манжети лицьовим боком на виворітний бік рукава, сумістити зрізи, закласти на рукаві складочки по розсічках або утворити зборку, якщо це передбачено моделлю |

| | |
|---|--|
| <p>9. Підшити підкладку манжети до рукава (операція 1)</p> | <p>З боку підкладки манжети. Ширина шва 0,5-0,7 см. В рукавах без розрізу манжету пришивають так, щоб кінці обробленої ділянки потрапили під строчку пришивання підкладки на 0,5-0,7 см</p>  |
| <p>10. Заметати припуски на шов пришивання підкладки манжети (операція 2)</p> | <p>На виворітний бік манжети</p> |
| <p>11. Заметати необроблений край манжети на шов пришивання її підкладки</p> | <p>Зріз лицьового боку манжети підігнути всередину на 0,5-0,7 см і приметати його так, щоб підігнутий край закривав строчку пришивання підкладки манжети на 0,1-0,2 см</p> |
| <p>6.12. Настрочити підігнутий край манжети на шов пришивання її підкладки (операція 3)</p> | <p>На відстані 0,1 см від підігнутого краю манжети</p> |

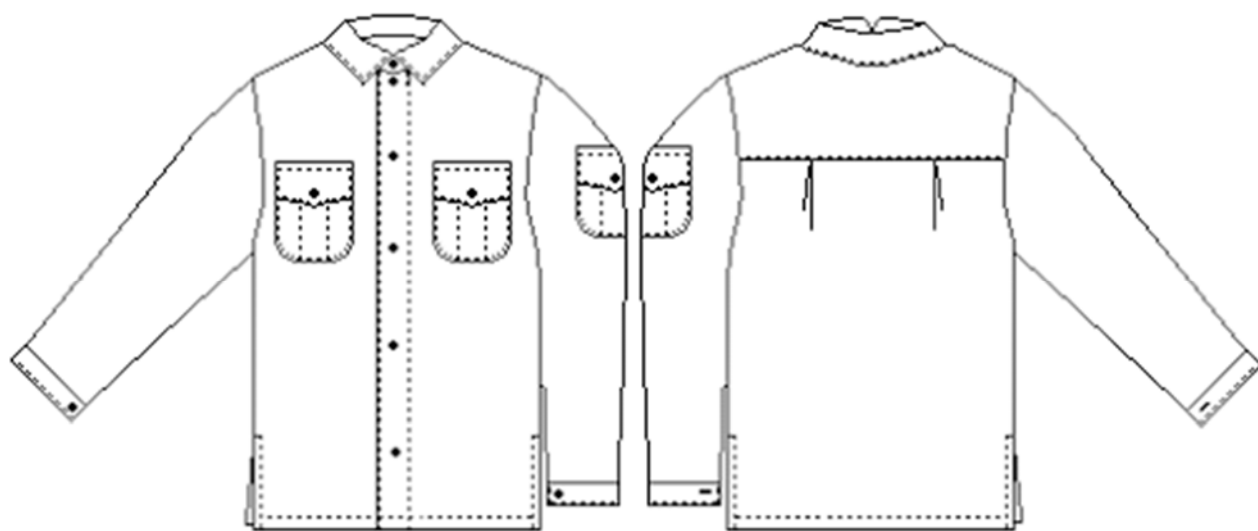
З'єднання рукавів з проймами

| № з/п | Назва операції | Технічні умови виконання, графічне зображення операції |
|-------|---|--|
| | 1 | 2 |
| 1 | Перевірити відповідність довжини оката рукава довжині пройми виробу | Окат рукава повинен бути довшим від пройми виробу на 4-6 см, якщо по ньому не передбачені складки або зборки |
| 2 | Прокласти по окату рукава дві машинні строчки | Відстань між строчками 0,5 см. Натяг верхньої нитки трохи послабити |
| 3 | Стягнути нижні нитки і утворити посадку рукава | Під час стягування нитки розподілити посадку залежно від моделі по всьому окату або тільки в передній і ліктьовій частинах |
| 4 | Прокласти машинну строчку по краю пройми, щоб запобігти її розтягу | На ділянках переду і спинки вниз від плечового шва на 10-12 см і на відстані 0,7-1,3 см від зрізів пройми |
| 5 | Приколоти рукав до виробу шпильками | Сумістити контрольні надсічки на рукаві і проймі, які назначені під час примірки |
| 6 | Вметати рукав у пройму | З боку рукава, по чергово знімаючи шпильки з тканини. Ширина шва 1,2-1,5 см |
| 7 | Зпрасувати посадку | Носиком праски, на 1,5 см більше за шов вметування рукава |
| 8 | Вшити рукав в пройму | З боку рукава. Ширина шва 1,2-1,5 см |
| 9 | Обметати зрізи припусків на шов | На спеціальній машині |

Рукава можуть бути вшиті в пройму після з'єднання бокових зрізів і до їх з'єднання, тобто у відкриту пройму.

Завдання

- 1.Замалювати модель чоловічої сорочки на аркуші паперу форматом А4.
2. Виконати опис зовнішнього вигляду моделі.



- 3.Замалювати графічне зображення вузлів запропонованої моделі.
4. Скласти специфікацію деталей крою.
5. Скласти алгоритм виготовлення даного виробу.
6. Скласти технологічну послідовність обробки одного із вузлів.