

Дефекти штанів та їх усунення

Створення одягу заданого рівня якості пов'язано з вмінням вірно оцінити його якість на різних етапах проектування та виробництва.

До виявлення конструктивних дефектів моделі необхідно переконатися у відсутності технологічних дефектів, які впливають на якість посадки виробу на фігурі. Основні технологічні дефекти – це неточний крій, недостатнє розтягування або посадка зрізів деталей, зміна заданої ширини швів, несумісність монтажних надсічок, невідповідність розмірів та зміщення прокладки та підкладки пакету одягу, недотримання режимів ниткових з'єднань, дублювання волого-теплової обробки деталей, вузлів та виробу в цілому. До технологічних дефектів також належать криві незатягнуті строчки, викривлені шви та краї виробу.

Конструктивні дефекти виникають через невідповідність розмірів та форми виробу розмірам та форми фігури людини. Вони виявляються в одязі у вигляді горизонтальних, вертикальних або похилих складок, заломів під кутом або ж балансовими порушеннями.

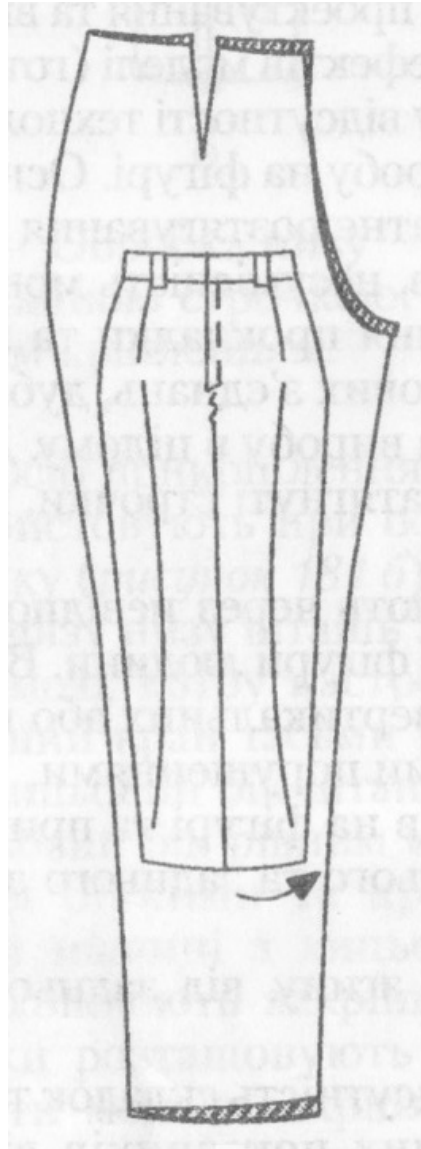
Оцінюють якість посадки брюк на фігурі людини та приймають до уваги:

- Правильне положення переднього та заднього згинів (зовнішній вигляд виробу спереду та ззаду);
- Ступінь відставання заднього згину, від задньої частини взуття або ноги (вигляд виробу збоку);
- Гладкість поверхні деталей, відсутність складок та заломів.

Відхилення значень перелічених показників від передбачених при проектуванні моделей виявляються як дефекти посадки штанів.

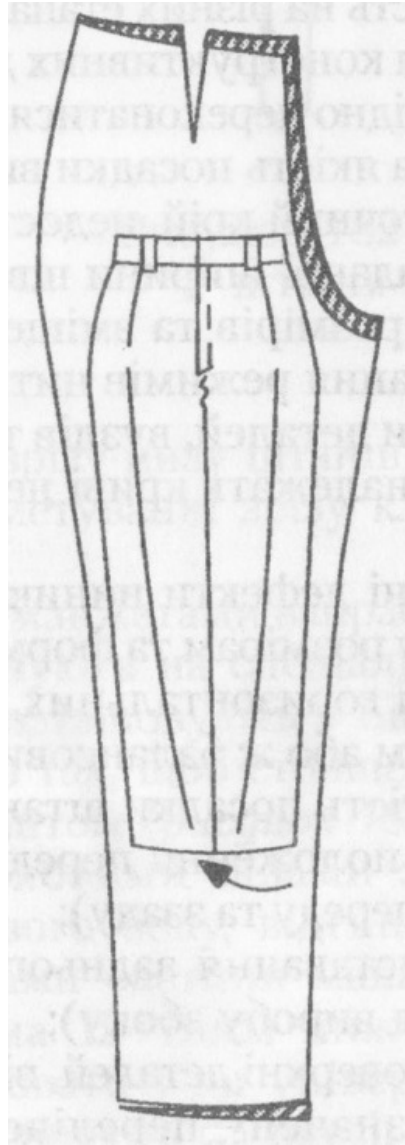
Зміщення переднього згину штанів убік бічного шва

Зміщення переднього згину штанів убік бічного шва – це балансові порушення, які виникають при видовженні верхньої частини крокових зрізів передньої половинки штанів відносно верхньої частини бічних зрізів. На порушення балансу вказує спіралеподібне переміщення переднього згину до бічного шва. Втрачену рівновагу можливо відновити переміщенням надсічок передньої половинки штанів. Для підтягування згину штанів в середину необхідно опустити надсічку крокового зрізу передньої половинки штанів та зрівняти довжину усіх з'єднувальних зрізів.



Зміщення переднього згину штанів у бік бічного шва

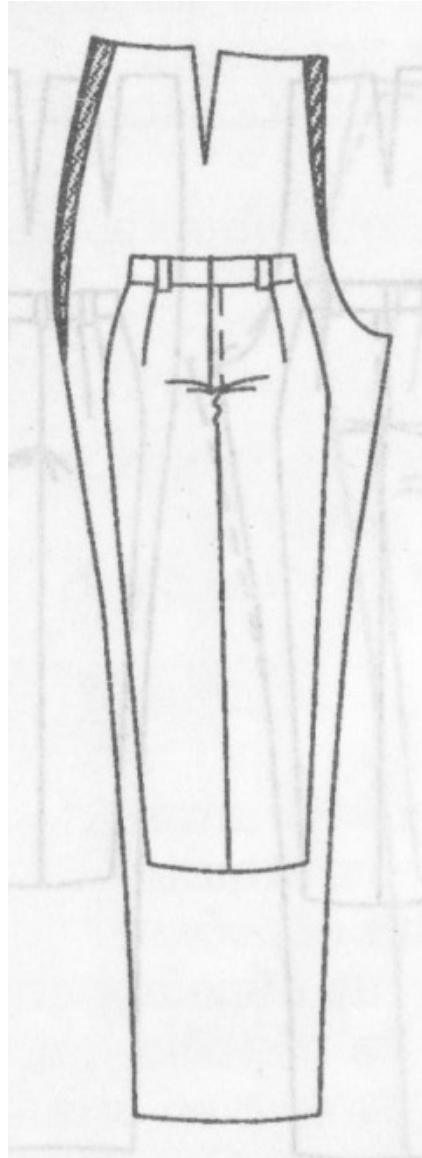
Спіралеподібне переміщення переднього згину у бік крокового шва вказує на порушення балансу внаслідок скорочення верхньої частини крокових зрізів відносно верхньої частини бічних зрізів передньої половинки штанів. Втрачену рівновагу відновлюють завдяки переміщенню надсічок крокового зрізу передньої половинки штани угору. Рекомендовані засоби усунення дефектів не порушують положення бічних кишень штанів, що дозволяє використовувати ці методи для усунення балансових порушень готових штанів.



Горизонтальні складки під середнім швом штанів спереду

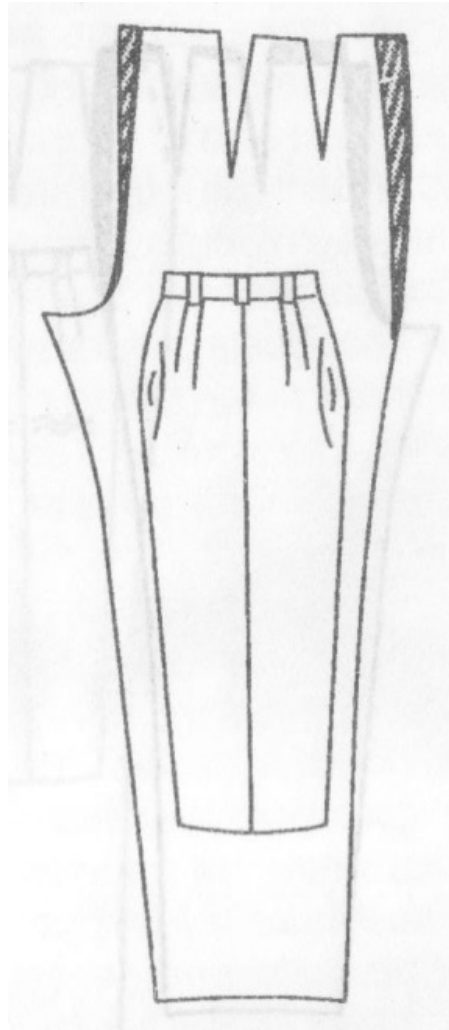
Горизонтальні складки під середнім швом штанів спереду виникають через: недостатню ширину кроку передньої половинки штанів, недостатню випуклість бічного контуру деталі.

Способи усунення дефекту вибирають відповідно з правильним положенням переднього згину штанів.



Вертикальна вільна складка біля бічного шва задньої половинки штанів

М'яка вертикальна складка на бічних частинах задніх половинок штанів може бути різної довжини та глибини в залежності від помилок у визначенні положення вершин середнього та бічного зрізів деталі та кривизни бічного зрізу задньої половинки штанів. Для усунення дефекту необхідно випрямити бічний зріз задньої половинки штанів та перерозподілити прибавки на вільне облягання шляхом переміщення верхнього зрізу в бік бічного шва.



Скорочення задньої частини середнього шва штанів

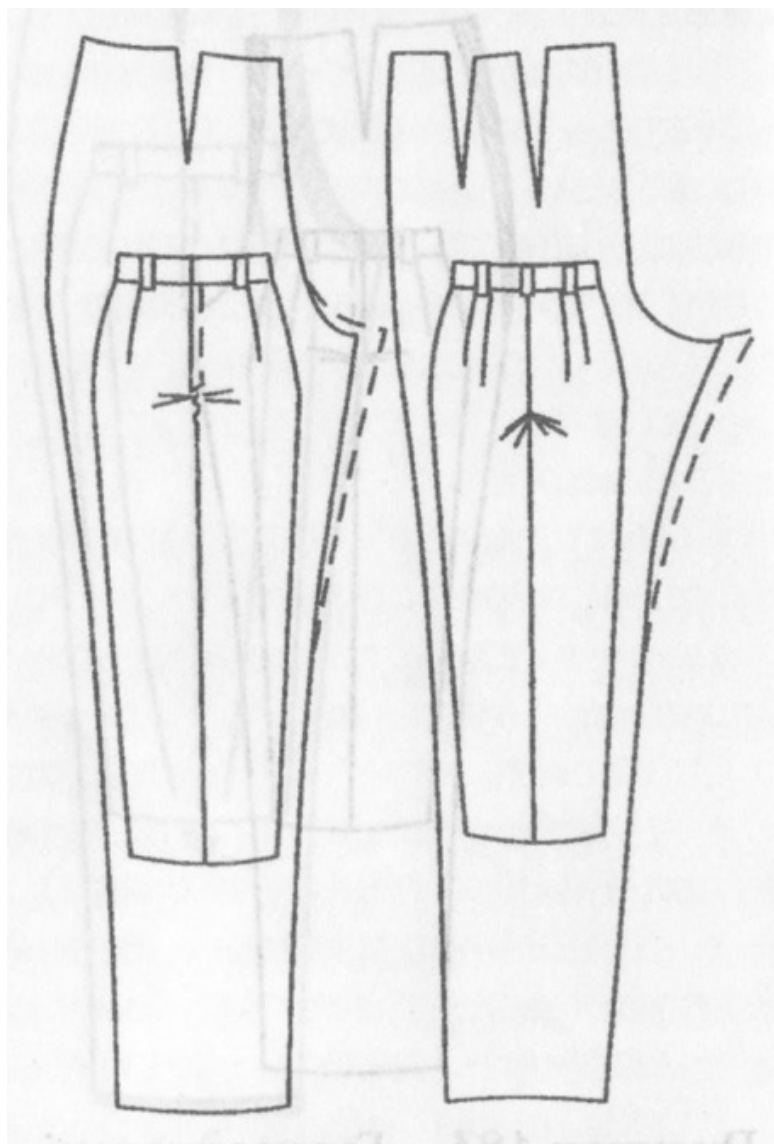
Зниження вершин середнього зрізу задньої половинки штанів не змінює зовнішній вигляд виробу на фігурі людини в статичному положенні, але перешкоджає руху ніг у процесі експлуатації виробу.

Для усунення дефекту доцільно підняти вершину середнього зрізу задньої половинки штанів, а також збільшити його відхилення від повздовжньої нитки.



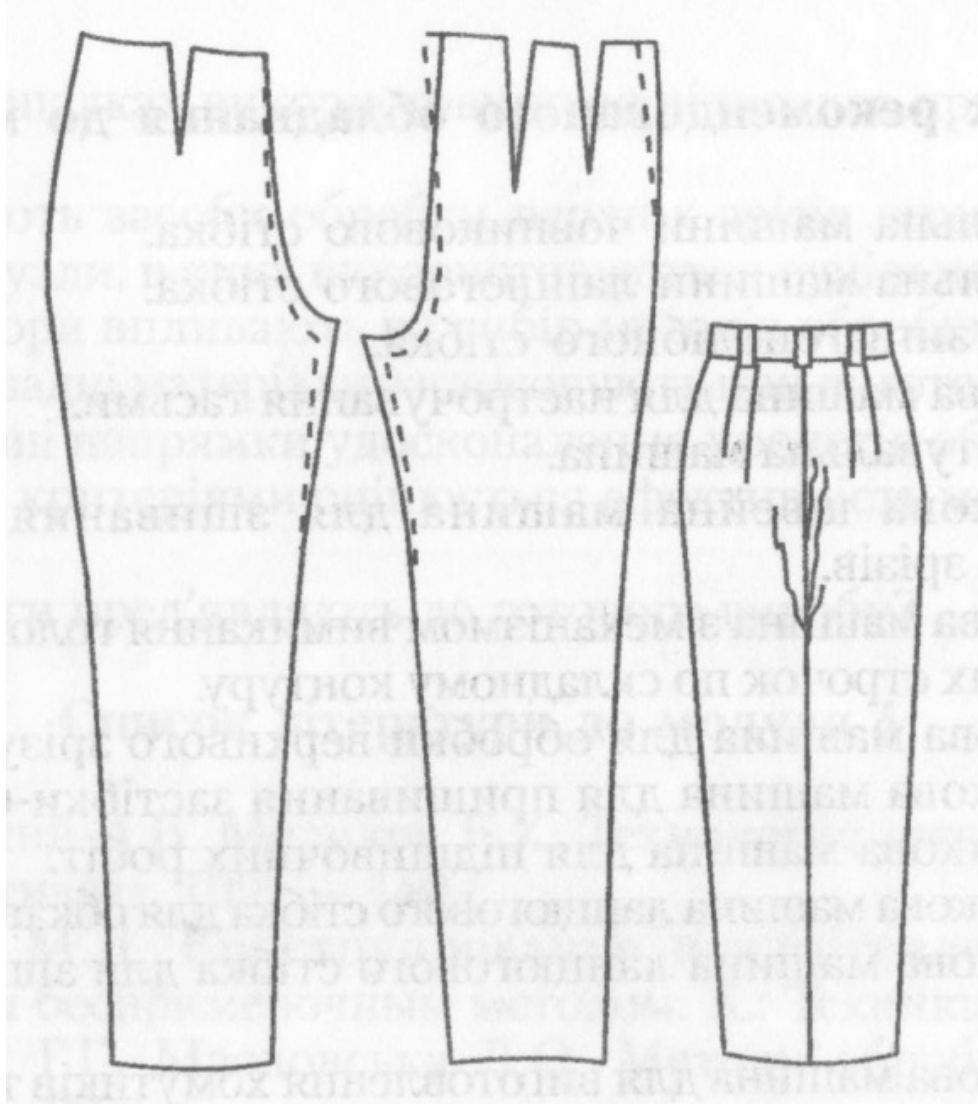
Складки під застібною в нижній частині середнього шва штанів

Складки під застібною в нижній частині середнього шва штанів виникають, якщо точки зменшення ширини задньої та передньої половинок штанів збігаються з верхньою точкою крокового зрізу. Дефект виникає також при недостатньому припуску на вільне облягання. Дефект усувається за рахунок збільшення ширини штанів, починають з верхньої точки крокового зрізу до низу штанів.



Вертикальні складки в області сідниць штанів

Вертикальні складки в області сідниць штанів виникають внаслідок зміни ширини деталей виробу. Складки в області сідниць штанів з'являються внаслідок зміни ширини задньої половинки штанів. Усунення цього дефекту можливе за рахунок зменшення ширини штанів по середньому шву.



Горизонтальні складки у верхній частині швів

Горизонтальні складки у верхній частині швів виникають через невірне розташування верхніх зрізів. При подовженні крокових зрізів виникають горизонтальні складки на кроковій поверхні. Основним засобом усунення цього дефекту є скорочення довжини крокових зрізів передньої та задньої половинок штанів.

