

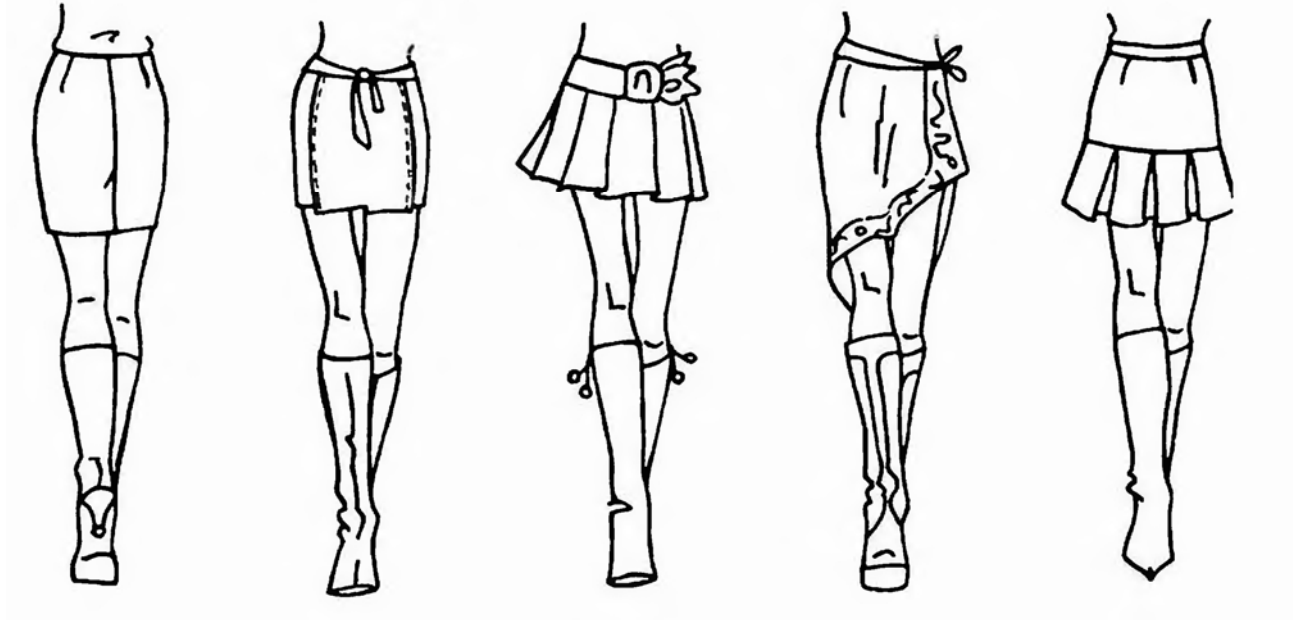
Технологія виготовлення спідниці

Моделі спідниць

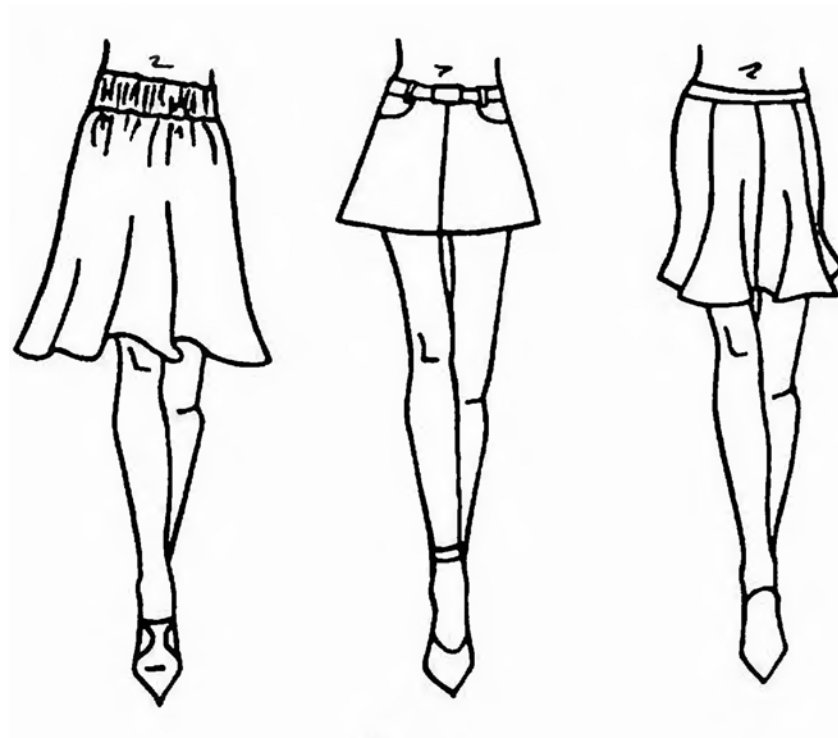
Спідниці відносяться до поясних виробів.

За силуетом спідниці поділяються на прямі та конічні.

Прямі спідниці можуть бути виконані зі шлицями різних видів, з рельєфами, з застроченою або заправованою складою або групою склад.



Конічні спідниці (розкльошені) можуть бути з великим, середнім та малим кльошем – «сонце», «напівсонце», «колокол».



За кількістю з'єднувальних швів спідниці поділяють на безшовні, одношовні, двошовні, трьох шовні, чотирьох шовні, восьми шовні та багато шовні.

Застібки в спідницях можуть бути на тасьму «блискавку», гудзика та петлі, гачки та кнопки.

Верхній зріз в спідницях обробляють поясом, корсажною стрічкою, обшивкою, еластичною тасьмою.

Нижній зріз в спідницях обробляють швом у підгин з відкритим або закритим зрізом, тасьмою або обкantuвальною стрічкою.

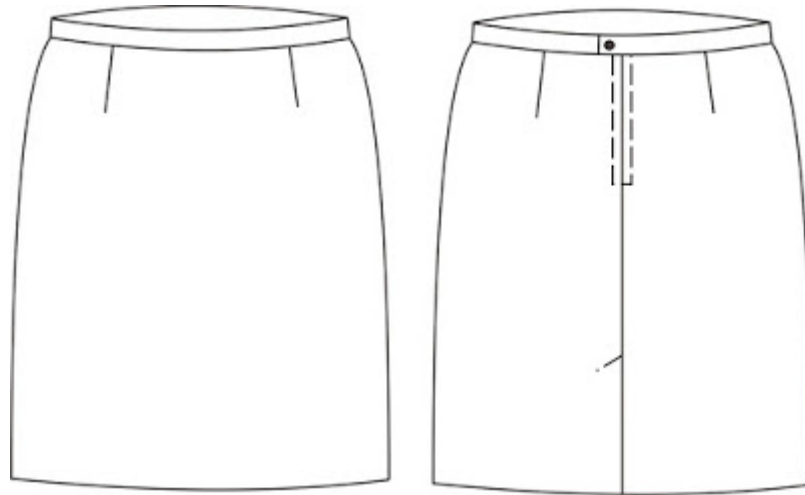
Опис зовнішнього вигляду

Модель 1



Спідниця жіноча, розширена до низу, виготовлена з костюмної тканини. На передньому та задньому полотнищі оброблені по три зустрічні склади. Застібка на тасьму «блискавку» оброблена в лівому бічному шві. Верхній зріз оброблений пришивним поясом із застібкою на одну прорізню петлю та один гудзик. Низ виробу – швом у підгин із закритим зрізом.

Модель 2



Спідниця жіноча, трьох шовна, прямого силуету, виготовлена з костюмної тканини.

На передньому та задньому полотнищі оброблені тальові виточки.

Заднє полотнище зі швом по середині, в якому оброблена шлиця та застібка на тасьму «блискавка».

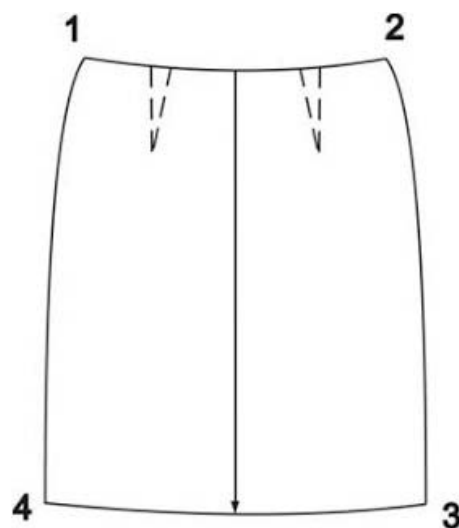
Верхній зріз оброблений пришивним поясом із застібкою на одну прорізну петлю та один гудзик.

Низ виробу – швом у підгин з відкритим обметаним зрізом підшитий потайними стібками.

Деталі крою

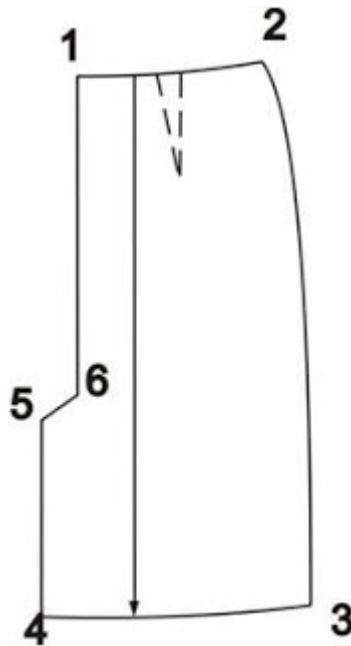
Переднє полотнище

1-2 - верхній зріз; 2-3 і 1-4 - боковий зріз; 3-4 - зріз низу. Нитка основи проходить паралельно лінії середини переднього полотнища.



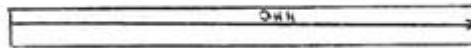
Заднє полотнище спідниці

1-2 - верхній зріз; 2-3 - боковий зріз; 3-4 - зріз низу; 4-5 - зріз шлиці; 5-6 - зріз уступу шлиці; 6-1 - середній зріз. Нитка основи проходить паралельно зрізу шлиці.



Пояс

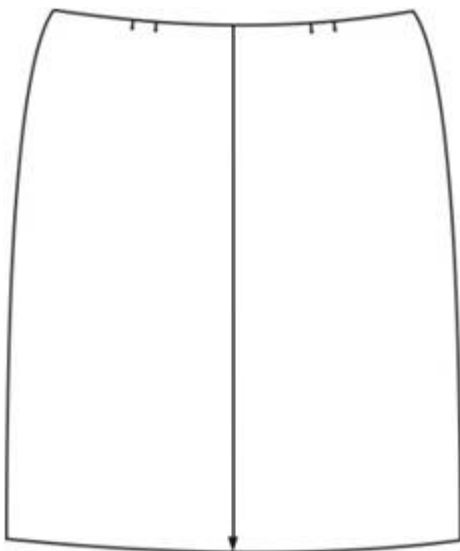
Нитка основи проходить вздовж поясу.



Деталі крою підкладки спідниці

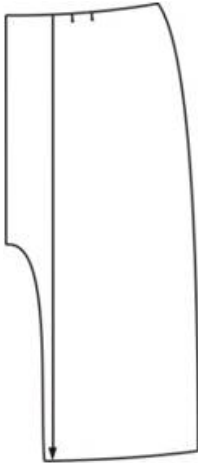
Підкладка переднього полотнища спідниці

Нитка основи проходить вздовж полотнища.



Підкладка заднього полотнища

Нитка основи проходить вздовж полотнища.



Деталі крою з прокладкового матеріалу

Прокладка поясу



Прокладки до припусків на обробку шлиці спідниці



Завдання

1. Підібрати модель спідниці для себе або для мами, або для сестри.
2. Сфотографувати вигляд спереду та заду або замалювати до зошита.
3. Виконати опис зовнішнього вигляду підібраної вами моделі.

Обробка зрізів на спеціальній краєобметувальній машині

1. Розташуйте деталь лицьовою стороною доверху, обметайте зрізи на краєобметувальній машині.
2. Обметування зрізів при обробці шва з розпрасуванням необхідно виконувати до зшивання деталей.
3. Обметування зрізів при обробці шва з запрасуванням необхідно виконувати після зшивання деталей.

Обробка виточок

Виточки обробляють у виробі для оздоблення та надання йому певної форми. Глибина виточок та їх кількість залежить від моделі, особливості фігури та ступеня прилягання виробу до фігури.

За місцем розташування виточки бувають:

верхні: плечові, нагрудні.

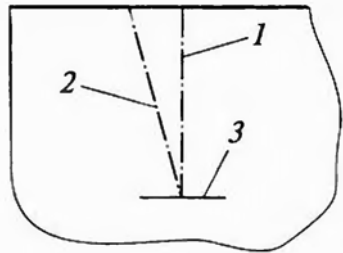
нижні: тальові.

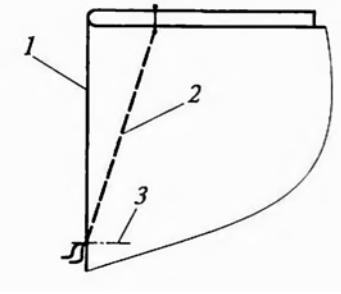
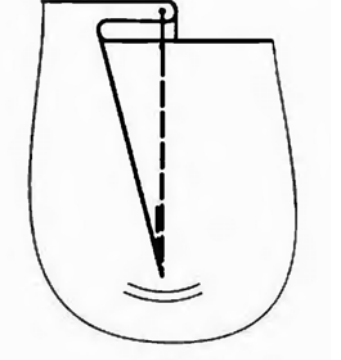
За способом обробки: розрізні, нерозрізні.

Вимоги до обробки виточок:

1. Симетричність розташування на виробі;
2. Щільність прилягання припуску;
3. Відсутність слабини в кінці виточок;
4. Наявність закріпок в кінці строчок.

Послідовність обробки виточок

Назва операції	Технічні умови на виконання операції	Графічне зображення
Розмітка виточок	Виточки намічають на виворітній стороні трьома лініями: 1 – середина виточки; 2 – бокова сторона виточки; 3 – лінія, яка обмежує довжину виточки	

<p>Зметування та зшивання виточок</p>	<p>Перегинають деталь по лінії 1, зметують починаючи від кінця виточки по лінії 2. Зшивають, починаючи від зрізу по лінії 2. На початку та кінці строчки повинна бути закріпка. На тонких тканинах в кінці виточки закріпку не ставлять, а кінці ниток зав'язують вузлом</p>	
<p>ВТО виточок</p>	<p>Перед ВТО нитки зметування видаляють. Виточки запрасовують до центру, одночасно спрасовуючи слабіну в кінці виточок</p>	

Обробка шлиці в середньому шві заднього полотнища спідниці.

В прямих спідницях для свободи руху обробляють шлиці. Їх розташовують в середньому шві заднього полотнища, в бокових швах і на передньому полотнищі спідниці по моделі.

Довжина шлиці – 25-30 см або по моделі.

Намітити довжину шлиці:

1 – середня лінія;

2 – лінія низу;

3 – лінія, яка обмежує довжину шлиці.

Ширина припусків на обробку шлиці – 5-7 см.

По намічених лініях прокласти прокладні стібки.

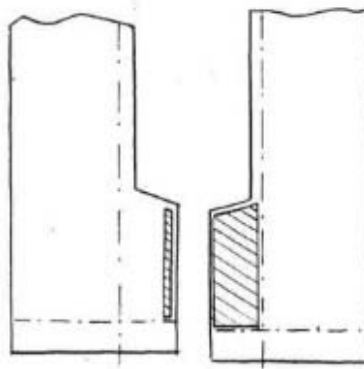


Продублювати припуск на обробку верхньої частини шлиці. Клейову прокладку розташовують з виворітного боку припуску на обробку верхньої частини шлиці.

Зрізи прокладки суміщають з зрізами припуску на обробку шлиці.

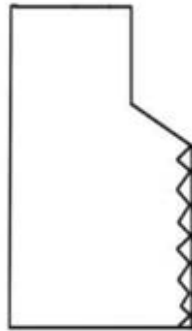
Прокладка не доходить до середньої лінії і лінії низу на 0,1 см.

Дублювання виконують за допомогою праски з попереднім зволоженням.

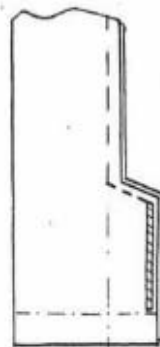


В залежності від тканини по припуску на обробку нижньої частини шлиці можна прокласти пружок шириною 1 см на відстані 1 см від зрізу.

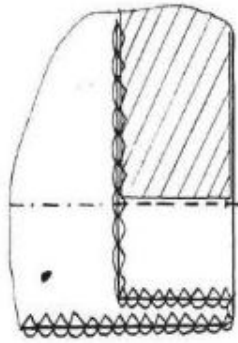
Обметати припуски на обробку шлиці і низу спідниці. Припуски обметують на красобметувальній машині з лицьового боку заднього полотнища спідниці.



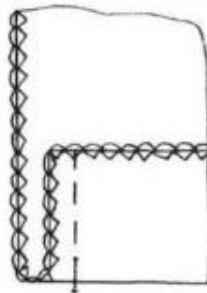
Зшити середні зрізи заднього полотнища спідниці. Частини заднього полотнища спідниці складають лицем усередину, зрівнюючи зрізи, зшивають до лінії, яка обмежує довжину шлиці.



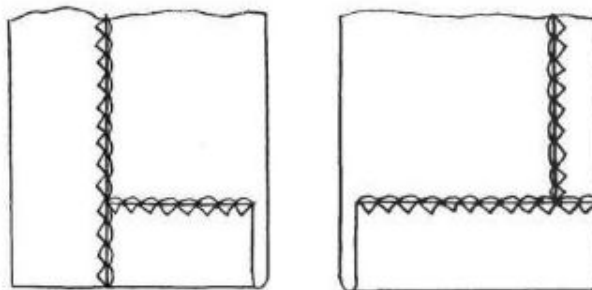
Обробити нижній кут верхньої сторони шлиці. Припуск на обробку верхньої сторони шлиці перегнути на лицьовий бік, зрівняти припуски низу і обшити по лінії низу спідниці.



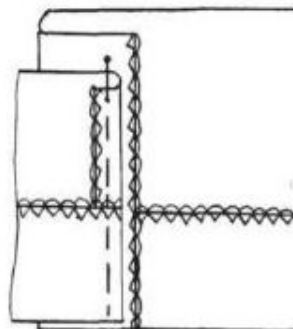
Обробити нижній кут нижньої сторони шлиці. Припуск на підгин низу перегнути на лицьовий бік і обшити вертикально. Ширина шва 0,5 см.



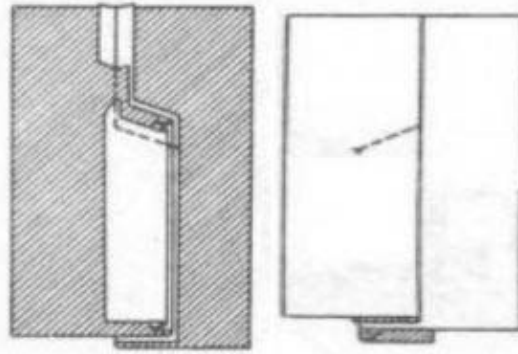
Виметати кути верхньої і нижньої сторін шлиці. Виметані кути припрасувати і видалити нитки виметування.



Прокласти оздоблювальну строчку по краю нижньої сторони шлиці. Строчку прокласти на відстані 0,1-0,3 см від згину.



Прокласти оздоблювальну строчку по верхньому краю шлиці під кутом 45 градусів з лицьового боку, довжина строчки 3-4 см.



Обробка бокових швів спідниці

Бокові шви можуть бути оброблені різними способами:

- в розпрасування;
- в заправування.

Обметати бокові зрізи. Зрізи спідниці обметують на красобметувальних машинах.

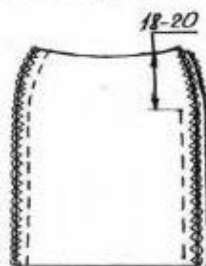
Якщо спідниця виготовляється з тканин, що не осипаються, то зрізи можна обробити зубчиками.



Зметати бічні зрізи спідниці. Переднє і заднє полотнища спідниці складають лицьовими сторонами в середину, зрівнюють зрізи, надсічки, конструктивні лінії, зметують з сторони заднього полотнища спідниці.

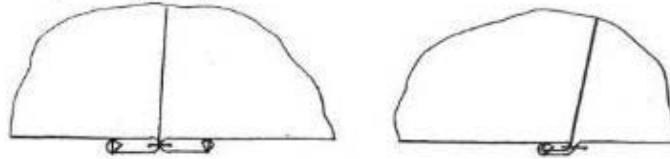
Зшити бокові зрізи спідниці. Зшивають бокові зрізи на відстані 0,1 см від строчки зметування, залишаючи незшитою ділянку довжиною 18-20 см для застіжки у лівому бічному шві. Зшивають по передньому полотнищу спідниці.

Після зшивання бокових швів видаляють нитки зметування.



Розпрасувати бокові шви. Припуски на шви розкладають в обидва боки, зволожують і розпрасовують до повного прилягання зрізів.

В залежності від моделі бокові шви можуть бути заправовані (в сторону переднього полотнища спідниці).



Обробка бокових швів в виробі з невеликим розширенням по лінії низу

При обробці бокових швів у виробі з невеликим розширенням по лінії низу строчка зшивання бокових зрізів на ділянці припуску на обробку низу «змінює» свій напрямок так, щоб довжина нижнього зрізу спідниці дорівнювала довжині лінії положення нижнього краю спідниці в готовому виробі.

Припуск бокового шва, не доходячи до лінії на 1,5-2 см, зменшують до величини 0,7-1 см і розпрасовують.

Якщо боковий шов заправовують на переднє полотнище спідниці, то припуск шва заднього полотнища розсікають нижче лінії на 1,5-2 см, не доходячи до машинної строчки на 0,1 см.

Послідовність уточнення лінії талії, низу і підрізка припусків після з'єднання бокових зрізів спідниці

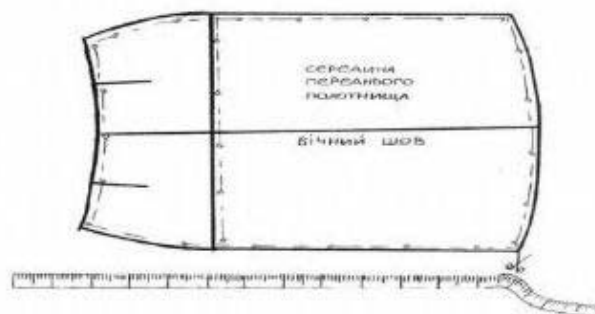
Спідницю складають виворітним боком всередину, суміщають бокові шви, виточки, лінію стегон.

Сколюють булавками по лінії стегон, вздовж середин переднього і заднього полотнищ, вздовж лінії талії і низу.

Розташовують спідницю серединою заднього полотнища до працюючого, зрізом талії вліво від працюючого.

Уточнюють лінію низу, талії і ширину відповідних припусків. підрізають нерівності.

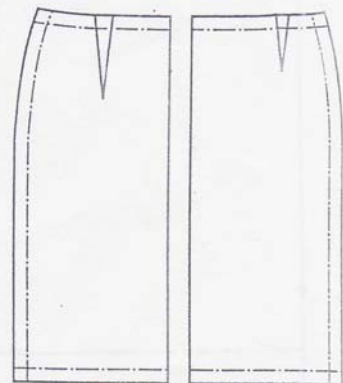
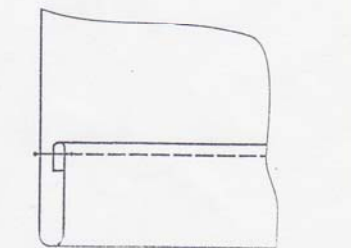
Видаляють булавки і приступають до подальшої обробки виробу.



Обробка потайної застібки «блискавки»

Назва операції	Технічні умови виконання операції	Графічне зображення
<p>1. Розмітка застібки</p>	<ul style="list-style-type: none"> - обметати припуски на шов; - намітити місце розташування шва (ширина шва); - намітити довжину застібки. 	
<p>2. Настрочування припусків основної деталі на тасьму «блискавку»</p>	<ul style="list-style-type: none"> - на лицьову сторону припусків на шов накласти тасьму «блискавку» таким чином, щоб зубці «блискавки» співпадали з наміченою лінією; - наметати тасьму «блискавку» на припуск на шов на відстані 0.5-0.7см. від зубців, спочатку з однієї сторони, а потім з другої. - настрочити тасьму «блискавку» на припуск на шов, розташовуючи строчку максимально близько до зубців, до контрольної позначки, яка вказує довжину застібки. (Рекомендовано використовувати спеціальну лапку). 	
<p>3. Обробка шва, в якому розташована застібка.</p>	<ul style="list-style-type: none"> - зметати шов, починаючи від кінця застібки; - зшити шов, починаючи від кінця застібки; - видалити тимчасові стібки; - розпрасувати шов; - припрасувати застібку. 	

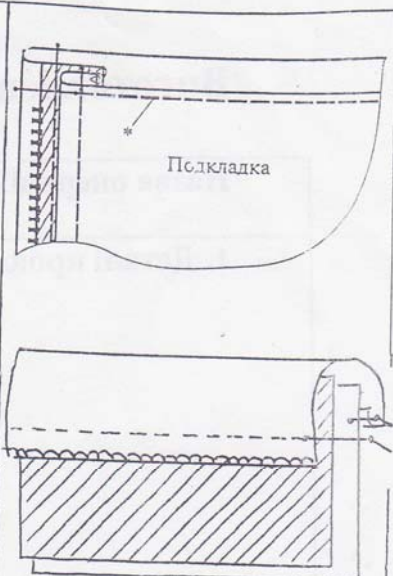
Виготовлення підкладки та з'єднання її зі спідницею

Назва операції	Технічні умови виконання операції	Графічне зображення
<p>1. Деталі крою</p> 	<p>Підкладка для спідниці повинна бути викроєна відповідно до форми та розмірів спідниці, з підкладкової тканини.</p>	
<p>2. Обробка шва з застібною</p> 	<ul style="list-style-type: none"> - зшити зрізи до контрольної позначки, яка вказує на довжину застібки Ш.ш.1-1.5см. (строчка 1); - обметати зрізи застібки; - застрочити припуск застібки швом у підгин з відкритим зрізом Ш.ш. 0.5-0.7см.(строчка 2); - обметати припуски шва; - запрасувати шов. 	
<p>3. Обробка шлиці</p> 	<p>У бічних або середньому шві заднього полотнища обробляють 1 або 2 розрізи-шлиці, швом у підгин з відкритим або закритим зрізом.</p>	
<p>4. Обробка низу підкладки</p> 	<p>Низ підкладки обробляють швом у підгин з закритим зрізом. У виробках з тонких тканин – низ підкладки можна просто обметати.</p>	

5. З'єднання спідниці з підкладкою

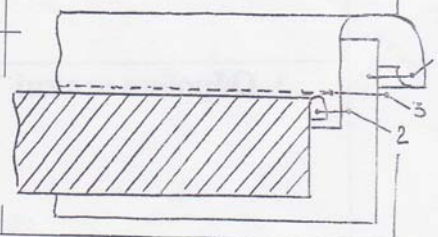
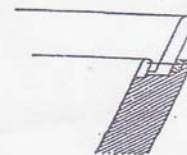
1 спосіб

- підкладку вивернути на виворітний бік, спідницю – на лицьовий;
- підкладку вкласти в спідницю, урівняти виточки, шви, контрольні позначки по верхньому зрізу;
- зшити спідницю з підкладкою Ш.ш.0.5-0.7см.;
- обробити верхній зріз (наприклад пришивним поясом).



2 спосіб

- підкладку зі спідницею скласти лицьовою стороною в середину;
- урівняти зрізи, контрольні позначки, виточки;
- вкласти між спідницею та підкладкою виготовлений пояс, урівнюючи зрізи;
- зшити спідницю з підкладкою, одночасно пришиваючи пояс Ш.ш.1см.



3 спосіб

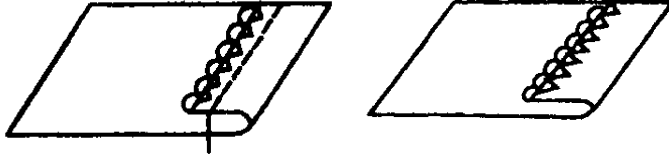
- верхній зріз підкладки спідниці пришити до нижнього зрізу під поясу Ш.ш.1см.

Обробка низу спідниці

Спосіб обробки низу спідниці залежить від тканини та моделі.

Низ спідниці можна обробити наступними способами:

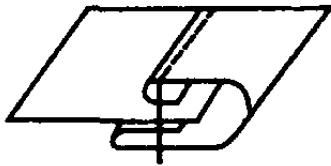
- Швом у підгин з відкритим обметаним зрізом підшитий потайними стібками або закріплений строчкою;



- Швом у підгин з закритим зрізом;



- Обканутовальним швом ;



- Мереживом;
- Оборкою;
- Воланом.

Кінцева обробка спідниці

Кінцева обробка спідниці включає операції по обметуванню петель, чистці, ВТО та пришивання фурнітури.

Петлі обметують на спецмашинах нитками в колір основного матеріалу.

Видаляють кінці ниток, сліди крейди, чистять від виробничого пилу та сміття.

ВТО виконують через зволожений пропрасувувач з виворітної сторони в наступній послідовності: пояс; полотнища спідниці, починаючи з лівого бокового шва; низ виробу (виріб розташовують лицьовою стороною до працюючого); потім видаляють ласи, відпарюють і просушують в підвішеному стані.

Після цього пришивають фурнітуру.

Дайте відповіді на контрольні питання

1. З якою метою виконують обметування зрізів?
2. Яку функцію виконують виточки?
3. Від чого залежить глибина виточок?
4. Вкажіть технічні умови зметування та зшивання виточок.
5. З якою метою у виробі використовують шлиці?
6. Вкажіть технічні умови зшивання бічних зрізів спідниці.