

Одягни мене красиво

практикум



ВСТУП

Виготовлення одягу за індивідуальними замовленнями входить до комплексу робіт з побутового обслуговування населення. Кінцевим результатом, що характеризує високу якість виконання цієї послуги є бездоганна посадка виробу на фігурі замовника і якісне виготовлення швейного виробу. До однієї із важливих робіт для забезпечення цього показника відноситься прийом замовлення, створення необхідних умов для найбільш повного врахування вимог кожного конкретного споживача (замовника) щодо фасону і розміру одягу. Це дуже важлива функція, під час якої майстру необхідно проявити свою культуру праці - не тільки професійні знання, уміння, навички, а й якість обслуговування. Тоді замовник буде відчувати себе затишно і захоче бути не тільки постійним клієнтом, а й буде рекомендувати своїм знайомим.

Набуття професіоналізму відбувається на уроках виробничого навчання, відповідно і культуру праці важливо формувати в контексті професійного становлення учня, яка передбачає засвоєння професійних знань, професійну компетентність, сформованість професійно значущих якостей, які необхідні для участі в професійній діяльності. Щоб бути затребуваним в сучасних ринкових відносинах фахівцям швейної справи важливо формувати нову свідомість, знайти нові творчі парадигми професійних устремлінь, зокрема виготовлення якісного оригінального одягу на замовника, що гарно сидить на фігурі і підкреслює її особливості. Досягти цього можливо тільки за умов реалізації головної потенції людини - здібності до розвитку в процесі праці. Тому перед майстрами виробничого навчання постає важливе питання вирішувати принципово нові завдання, зокрема формування в учнів культури праці, яка віддзеркалює відношення до праці та прагнення результату.

Удосконалювати вищезгадані уміння і навички важливо під час прийому замовлення та проведення примірки. Вимірювання постаті замовника і виявлення особливостей її статури допомагають не тільки отримати точні лекала (викройку), а й правильно вибрати фасон і форму виробу, підібрати тканину з урахуванням особливостей фігури, а найважливіше запевнити клієнта в доцільності вибраного фасону моделі, подолати стереотип «Хочу таку модель, бо це модно».

В практикумі подана інформація про типі фігур, їх характеристики і поради щодо особливостей вибору одягу. В наступному розділі підібрані виробничі завдання направлені на формування та розвиток умінь, навичок вибору моделей одягу, підбору тканин відповідно до особливостей фігури. А також представлений алгоритм їх вирішення та питання для самоконтролю.

Даний практикум розрахований для використання педагогами та учнями як на заняттях так і для самостійного опрацювання.

I. ТИПИ ЖІНОЧИХ ФІГУР

				
Тип «Н» або «Прямокутник»	Тип фігури «Х» або «Пісочний Годинник»	Тип фігури «А» або «Груша»	Тип «V» або «Перевернутий трикутник»	Тип «О» або «Яблока»

Тип «Н» або «Прямокутник»

Характеристика:

- ✚ стегна і плечі збалансовані, а талія нечітко виражена, різниця між обхватом талії і обхватом стегон становить менше 25 см.

Основне завдання:

- ✚ підкреслити жіночність фігури імітуючи силует пісочного годинника, підкреслюємо талію і виділяємо стегна.

Золоті правила	Варто уникати
<ul style="list-style-type: none"> ✚ Підкреслити стегна і сідниці за допомогою деталей – низ виробу асиметричний, овальна або прямокутна форма горловини тощо 	<ul style="list-style-type: none"> ✚ Великої кількості воланів і рюшів, тканини з малюнком дрібної квіточки; ✚ Уникати горизонтальних деталей і аксесуарів в області талії
<ul style="list-style-type: none"> ✚ Привернути увагу до лінії грудей за допомогою всіляких деталей 	<ul style="list-style-type: none"> ✚ Драпіровок на талії, жакетів і пальт з поясом

<ul style="list-style-type: none"> ✚ Використовувати фактуру і багат шаровість, повторювати одягом контури фігури 	<ul style="list-style-type: none"> ✚ Масивних, важких фактур
<ul style="list-style-type: none"> ✚ Силует має бути прямим 	<ul style="list-style-type: none"> ✚ Великих призібраних спідниць; ✚ Сильно облягаючого силуету, крою по косій, брюк із завищеною або сильно заниженою талією
<ul style="list-style-type: none"> ✚ Віддавати перевагу лаконічному стилю - мінімалізм, класика 	

Відповідний гардероб за типом фігури «Н»

- ✚ грубі, масивні тканини з нечіткими геометричними візерунками;
- ✚ вирізи овальної або прямокутної форми в блузах, платтях;
- ✚ короткий або відсутній рукав;
- ✚ асиметрія - косою низ у суконь, спідниць або блузок;
- ✚ в гардеробі за типом фігури «Н» різного покрою рукава і комбінація різних тканин і квітів допоможуть правильно розставити акценти;
- ✚ плаття із завищеною талією, плаття-футляр.

Приклади гардеробу:

- ✚ плісировані спідниці;
- ✚ спідниця сонце і пишні спідниці зроблять стегна більш жіночними;
- ✚ сукні із завищеною талією;
- ✚ корсети;
- ✚ темні прямі брюки, джинси з трохи заниженою талією.

Тип фігури «Х» або «Пісочний Годинник»

Характеристика:

- ✚ *пропорційна фігура, обхват плечей дорівнює обхвату стегон, а талія чітко окреслена.*

Основне завдання:

- ✚ *підкреслити жіночність вашої фігури, повторюючи плавні вигини силуету.*

Золоті правила	Варто уникати
<ul style="list-style-type: none"> ✚ М'які тканини, що легко 	<ul style="list-style-type: none"> ✚ Цупких, щільних тканин, які

драпіруються, добре облягають фігуру	слабо драпіруються
<ul style="list-style-type: none"> ✚ Одяг прилеглого силуету, так як лінія талії повинна залишатися фокусним центром 	<ul style="list-style-type: none"> ✚ Жакетів прямого крою, брюк та спідниць не по фігурі, тунік, блуз прямого силуету, об'ємного спортивного одягу

Відповідний гардероб за типом фігури «Х»:

- ✚ прямі джинси і брюки з поясом;
- ✚ спідниця з поясом і завищеною талією;
- ✚ V-подібний виріз згладить лінію плеча і вигідно підкреслить витончені ключиці;
- ✚ силует спідниці у вигляді трапеції;
- ✚ сукні з запахом і сукня-футляр;
- ✚ вузький та широкий пояси зроблять талію ще більш вираженою і тонкою;
- ✚ класичні блузи.

Приклади гардеробу

- ✚ вузький приталений блейзер;
- ✚ плаття-футляр;
- ✚ сукні з запахом;
- ✚ тренч з поясом;
- ✚ спідниця з поясом і завищеною талією;
- ✚ спідниця-трапеція;
- ✚ прямі джинси і брюки з поясом;
- ✚ строгі блузи, але верхні пару гудзиків розстебнуті;
- ✚ блузи.

Тип фігури «А» або «Груша»

Характеристика:

- ✚ вузький округлий плечовий пояси, розширений стегновий пояс з чітко вираженим талевим поясом.

Основне завдання:

- ✚ домогтися ефекту м'яких і об'ємних ліній - візуально збільшити ширину плечей, підкреслити грудний пояс, і візуально зменшити стегновий пояс (нижню частину фігури).

Золоті правила	Варто уникати
Привертати увагу до верхньої частини фігури: <ul style="list-style-type: none"> ✚ об'ємні рукави; ✚ глибокі вирізи горловини, вирізи човник; ✚ великі аксесуари та деталі у 	<ul style="list-style-type: none"> ✚ Рукавів реглан і бретелей, що з'єднуються на шиї

верхній частині одягу	
М'яко підкреслювати лінію талії: ✚ вертикальними швами до талії	✚ Джинсів з великою кількістю кишень і декору; ✚ Прямих злегка укорочених брюк; ✚ Різних деталей на спідницях і брюках
Візуально розширити плечовий пояс: ✚ жакети з жорсткою лінією плеча	✚ Класичних (англійських) пройм
Багат шаровий одяг у верхній частині тіла: ✚ трикотажний одяг з крупною в'язкою, з кашеміру	✚ Облягаючих одношарових блуз і кофтин
✚ Жакети та блузи повинні закінчуватися вище або нижче за найширше місце сідниць чи стегон	✚ Блуз, жакетів, піджаків, що закінчуються на найширшому місці стегон

Відповідний гардероб за типом фігури «А»:

- ✚ V - подібні, а також діагональні глибокі вирізи в блузах і сукнях;
- ✚ блузи та светри з широкими смугами в забарвленні, що візуально збільшить грудний пояс;
- ✚ спідниця-олівець, зшиті з щільної тканини; вибирайте темні тони внизу, вузькі, прямі або розкльошені від колін штани;
- ✚ сукні з трохи завищеною талією або зборкою нижче лінії грудей;
- ✚ ліф з об'ємними рукавами;
- ✚ використовувати аксесуари - хустки і брошки у області шиї.

Приклади гардеробу

- ✚ спідниця-олівець з щільної тканини підбере фігуру, зробить форми стрункішою;
- ✚ топи з оборками, рукава ліхтариками;
- ✚ жакети з чіткою лінією плечей;
- ✚ блузи з бантами, блузи зі стоячим комірцем, жабо.

Тип «V» або «Перевернутий трикутник»

Характеристика:

- ✚ атлетична статура з широкими плечовим поясом, звуженим стегновим поясом, слабо вираженим талевим поясом.

Основне завдання:

- ✚ зорозово збільшити нижню частину тіла і візуально зменшити ширину плечей.

Золоті правила	Варто уникати
Мінімальна кількість деталей на лінії плечей:	✚ Воланів і рюшів, погон тощо; ✚ Об'ємних рукавів

<ul style="list-style-type: none"> ✚ V-подібна, овальна форми горловини 	
<ul style="list-style-type: none"> ✚ Крій одягу та силует має бути прямим і чітким 	<ul style="list-style-type: none"> ✚ Косого крою; ✚ М'яких, звисаючих і пухнастих тканин; ✚ Драпіровки в області талії; ✚ Ярусних спідниць
<ul style="list-style-type: none"> ✚ Верх виробу повинний бути темний, а низ - світлий 	
<p>Нижня частина одягу повинна бути прямою або розширеною:</p> <ul style="list-style-type: none"> ✚ брюки розширені від стегон; ✚ широкі брюки; ✚ брюки і джинси з накладними кишнями і декоративними елементами в області стегон; ✚ талія занижена 	<ul style="list-style-type: none"> ✚ Не звуженою до низу

Відповідний гардероб за типом фігури «V»

- ✚ блузки з V-подібним вирізом, у вертикальну смужку, візуально зроблять плечі уже;
- ✚ нижня частина одягу по можливості повинна бути прямою, але не звуженою до низу;
- ✚ ліф виробу темний, а низ - світлий;
- ✚ з аксесуарів підійдуть прикраси геометричних форм;
- ✚ жакети, трохи призібрані по лінії талії і топи з бретелями близько до шиї.

Приклади гардеробу

- ✚ джинси, розкльошені від лінії стегон;
- ✚ сорочки;
- ✚ спідниця-трапеція;
- ✚ широкі брюки;
- ✚ корсети;
- ✚ плаття з бретелями;
- ✚ сукні з американською проймою.

Тип «О» або «Яблуко»

Характеристика:

- ✚ *силует прямий, лінія талії не виражена, виступаючий живіт.*

Основне завдання:

- ✚ *візуально подовжити фігуру за допомогою подовжніх вертикальних швів, ліній та оздоблень.*

Золоті правила	Варто уникати
-----------------------	----------------------

<ul style="list-style-type: none"> ✚ Мінімальна кількість деталей на лінії плечей 	<ul style="list-style-type: none"> ✚ Великих і пишних рукавів
<p>Привернути увагу до лінії грудей за допомогою всіляких деталей:</p> <ul style="list-style-type: none"> ✚ V-подібна, «човник», фігурна форми горловини, може бути і високий ворот 	<ul style="list-style-type: none"> ✚ Драпіровок на талії, жакетів і пальт з поясом
<p>Використовувати фактуру і багат шаровість:</p> <ul style="list-style-type: none"> ✚ Використовувати еластичні тканини - вони створять оптимальну форму 	<ul style="list-style-type: none"> ✚ М'яких, тонких тканин, так як вони надто розвиваються і створюють об'єм
<p>Силует має бути напівприлеглим, прямим:</p> <ul style="list-style-type: none"> ✚ вузькі вертикальні лінії; ✚ крій по косій 	<ul style="list-style-type: none"> ✚ Облягаючих і вільних силуетів; ✚ Горизонтальні лінії в малюнку одягу
<p>Ретельний добір аксесуарів:</p> <ul style="list-style-type: none"> ✚ вузькі шарфи на шию, ланцюжки в кілька рядів 	<ul style="list-style-type: none"> ✚ Поясів та ременів
<p>Нижня частина одягу повинна бути прямою або розширеною:</p> <ul style="list-style-type: none"> ✚ загальне правило для підбору спідниць і брюк - <i>темні тони</i>; ✚ візуально створити форму «пісочного годинника» - <i>спідниці-трапеції, спідниці-сонце</i>; ✚ ідеальна довжина - до коліна або середини гомілки; ✚ широкі брюки; ✚ брюки і джинси з накладними кишнями і декоративними елементами в області стегон 	<ul style="list-style-type: none"> ✚ Заниженої талії; ✚ Спідниць-олівець; ✚ Помітних поясів; ✚ Довжини – міні; ✚ Джинси і брюки із заниженою талією

Відповідний гардероб за типом фігури «О»

- ✚ блузи, плаття з V-подібним вирізом;
- ✚ високі коміри;
- ✚ спідниці довжиною – міді;
- ✚ брюки не повинні бути занадто широкими, звужені донизу;
- ✚ однотонні ансамблі неяскових забарвлень і непримітного малюнку.

Приклади гардеробу

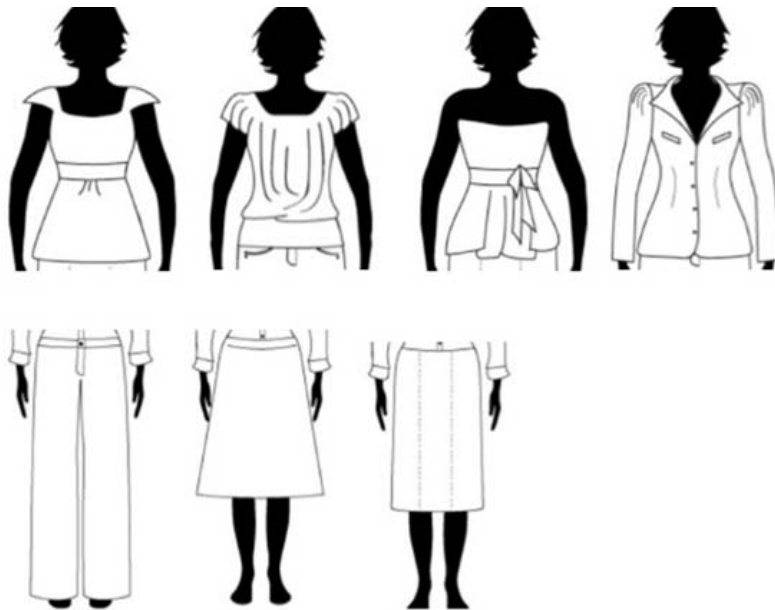
- ✚ плаття-футляри без рукавів;
- ✚ плаття, покроєні по косій;
- ✚ плаття з завищеною талією;
- ✚ спідниці трапеції;
- ✚ спідниці кльош;
- ✚ туніки з топом;
- ✚ широкі брюки, джинси;

✚ укорочені жакети.

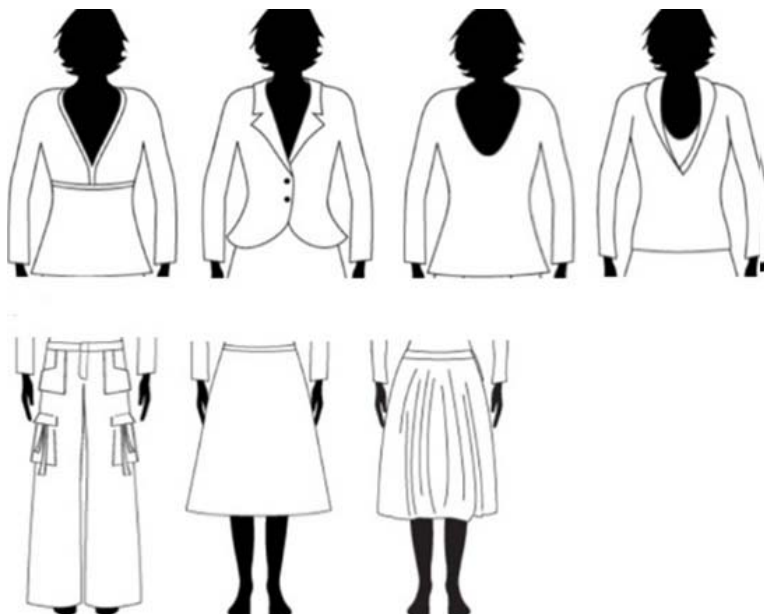
Питання для самоконтролю

1. На які різновиди умовно поділяються типи фігур жіночих?
2. Який на Вашу думку тип жіночої фігури відповідає характеристиці: обхват плечей дорівнює обхвату стегон, а талія чітко окреслена?
3. Який на Вашу думку тип жіночої фігури відповідає характеристиці: атлетична статура з широкими плечима і вузькими стегнами, де слабо вимальовується талія?
4. Який на Вашу думку тип жіночої фігури відповідає характеристиці: тонка талія, вузькі плечі і широкі стегна?
5. До якого типу фігури рекомендований гардероб?

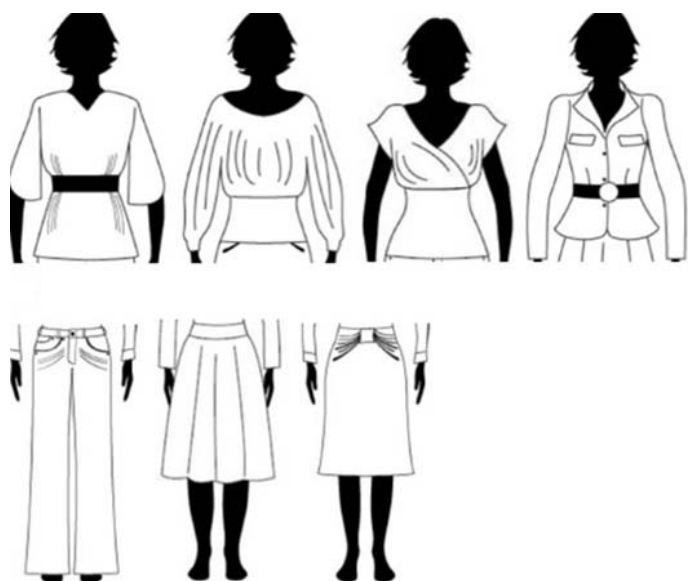
Мал. 1



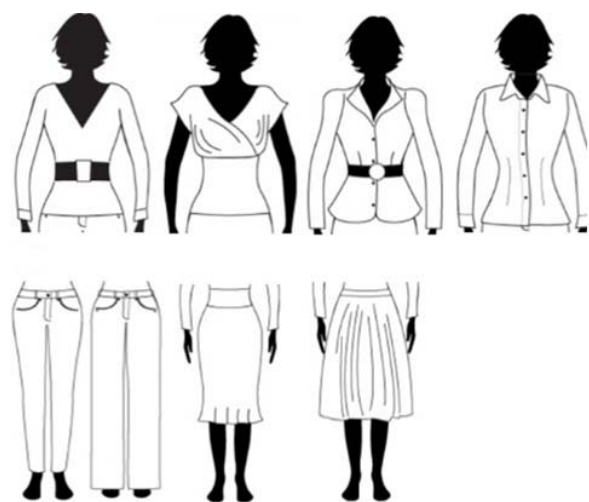
Мал. 2



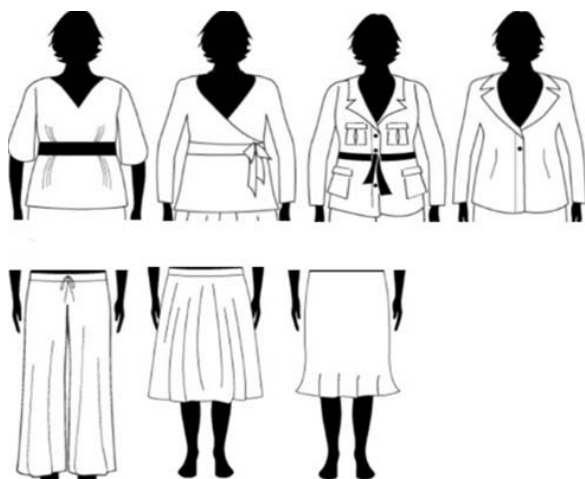
Мал.3



Мал.4



Мал.5



II. ПРОФЕСІЙНЕ МИСЛЕННЯ У ВИРІШЕННІ ВИРОБНИЧИХ ЗАВДАНЬ

Ситуація 1: До вас звернулася молода жінка з проханням виготовити брюки. Жінка низького зросту, має грушоподібну фігуру, тканину принесла лягну у вузьку смужку.



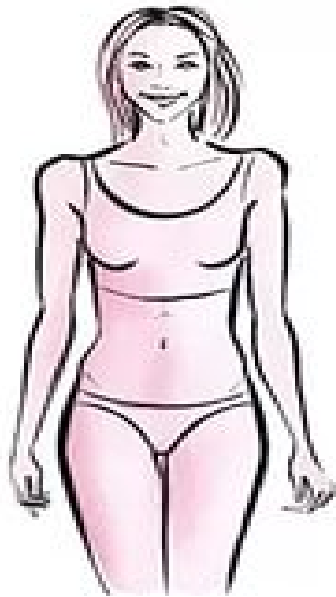
Завдання:

- 1) запропонуйте декілька моделей брюк для даної особи з запропонованої тканини;
- 2) опишіть або розіграйте рольову гру приймання замовлення від даного замовника

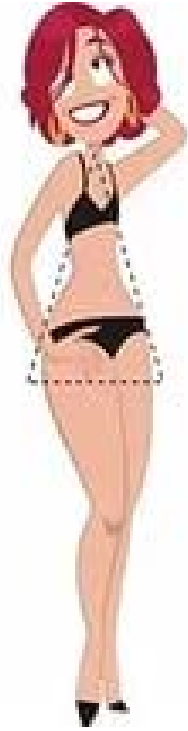
Ситуація 2: Ваша знайома звернулась до вас з проханням допомогти підібрати сукню на побачення з хлопцем, де хоче виглядати красиво та привабливо. Жінка має непропорційну фігуру: високу талію та короткий торс.

Завдання:

1) запропонуйте моделі суконь, які візуально подовжать торс та зроблять фігуру більш пропорційною



Ситуація 3: Ваша подруга вважає, що у неї занадто великі сідниці та занадто маленькі груди. Шафа битком набита темними мішкуватими речами, які вона носить в надії приховати зайві кілограми.



Завдання:

- 1) допоможіть подрузі визначити тип її фігури;
- 2) запропонуйте моделі суконь які підійдуть її типу фігури

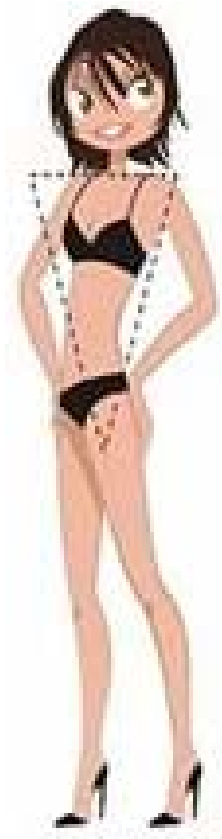
Ситуація 4: Так вже закладено природою, що жінки зазвичай схильні мати округлості в своїх формах, особливо після пологів. Тому більшість жінок не можуть похвалитися ідеальною фігурою, в якій все пропорційно. Ваша замовниця повна по комплекції, любить носити одяг теплих, яскравих кольорів з великим малюнком, що робить її фігуру ще більш об'ємною.



Завдання:

- 1) запропонуйте тканину, враховуючи колір та малюнок;
- 2) запропонуйте моделі виробів які візуально приховують проблемні зони

Ситуація 5: Всі ми прагнемо до привабливої зовнішності. Мріємо бути красивою, стильною, сексуальною. Ваша подруга спортсменка, має широкі плечі та вузькі стегна.



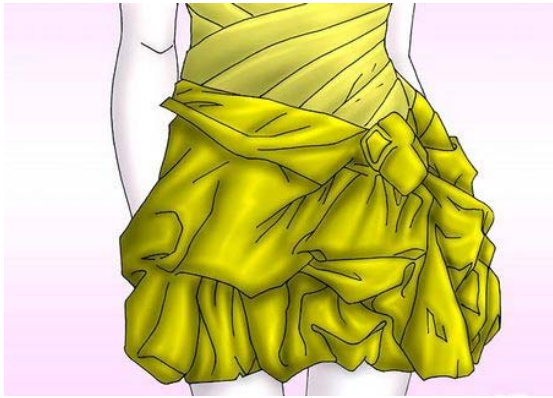
Завдання:

- 1) для гармонізації фігури підібрати одяг, що візуально збільшуватиме лінію стегон та зменшуватиме лінію плечей

Ситуація 6: В магазині, у відділі одягу, ви стали свідком неприємної ситуації. Консультант запропонував молодій дівчині, з непропорційною фігурою (тонка талія, широкі стегна, товсті ноги), спідницю. В результаті запропонований виріб візуально зробив її фігуру ще більш непропорційною та підкреслив її недоліки.

Завдання:

1. коректно, не ображаючи консультанта відділу, запропонуйте свою допомогу;
2. враховуючи тип фігури дівчини, із запропонованих варіантів підберіть спідницю, яка буде приховувати недоліки та підкреслювати переваги;
3. обґрунтуйте свій вибір



А



Б



В



Г

Ситуація 7: Власниці мініатюрного бюста тільки зітхають, дивлячись услід тим, кого природа обдарувала розкішними формами. Ваша знайома постійно комплексує, так як у неї дуже маленькі груди.



Завдання:

- 1) підберіть моделі виробів, які будуть підходити даному типу фігури;
- 2) запропонуйте тканину, враховуючи фактуру та колір;
- 3) запропонуйте аксесуари, які допоможуть зробити фігуру збалансованою

Ситуація 8: Сучасні весільні салони пропонують величезну кількість самих різних весільних суконь, які відрізняються за стилем.

Ваша подруга збирається заміж. Вона дуже знервована, так як побачивши все це різноманіття, «втратила» голову і ніяк не може підібрати сукню. У вашої подруги нестандартна фігура: дуже високий зріст та худа комплекція (маленькі груди, вузькі стегна, худі ноги) .

Завдання:

1. враховуючи тип фігури, із запропонованих варіантів допоможіть підібрати весільну сукню, яка буде приховувати недоліки та підкреслювати переваги;
2. обґрунтуйте свій вибір



А



Б



В



Г

Ситуація 9: До вас звернулася молода дівчина з проханням виготовити спідницю. Дівчина має прямокутний тип фігури: широкі плечі і широкі стегна, а також ледь помітну талію.

Завдання:

- 1) дайте характеристику спідницям, які зображені на малюнку, та запропонуйте тип фігури для якого підійде кожна з них;
- 2) запропонуйте декілька моделей спідниць для даного замовника;
- 3) обґрунтуйте свій вибір



Ситуація 10: Ваша замовниця має непропорційну фігуру: пишний бюст, тонку талію, худі та трішки кривуваті ноги



Завдання:

- 4) запропонуйте декілька моделей спідниць для даного замовника;
- 5) обґрунтуйте свій вибір



Ситуація 11:

В ательє звернулася жінка з проханням пошити діловий костюм, який би візуально сховав недоліки її фігури - жінка мала фігуру типу «пісочний годинник» з округлим животиком. З собою вона мала декілька варіантів тканини : 1) щільна вовняна костюмна тканина темно-сірого кольору з горизонтальною смужкою контрастного кольору;

2) змішана (50%- вовна, 30%- віскоза, 20%- нітрон) тканина яскраво синього кольору;

3) змішана напіввовняна тканина в клітинку типу «шотландка».

Завдання:

Яку із запропонованих тканин ви використаєте. Відповідь обґрунтуйте.

Ситуація 12:

В магазині «Тканини» дві молоді жінки вибрали тканину для вечірніх суконь. Одна з них мала фігуру типу «яблуко», а інша типу «груша». Вони довго сперечалися, а потім підійшли до виставочних стендів зі зразками тканин. Вони звернули увагу на:

- Оксамит на основі з натурального шовку темно-зеленого кольору з квітковим орнаментом;
- Оксамит на трикотажній основі ніжно - блакитного кольору;
- Оксамит на бавовняній основі вишневого кольору;
- Синтетичний шифон з яскравим жакардовим малюнком на чорному полі;
- Атласну тканину рожевого кольору з штучного шовку;
- Важку, щільну крепову тканину, креп-марокен, виготовлену з поліефірних ниток.

Завдання:

1.Визначте, як структура, колір та фактура тканини впливатимуть на вибір тканин, відповідно до типу фігури людини?

2.Які з запропонованих тканин Ви можете запропонувати жінкам для виготовлення вечірніх суконь, враховуючи особливості їх фігур? Обґрунтуйте відповідь.

Ситуація 13:

Дівчина має непростий тип фігури – прямокутник або «банан». У неї високий зріст, плоскі груди, плечі та стегна однакової ширини, довга шия. Вона намагається підібрати свій гардероб таким чином, щоб виглядати привабливо. Основу його складають: брючний костюм, ділова сукня, вечірня та коктейльна сукні, спідниця, блуза.

Завдання:

Допоможіть дівчині підібрати тканину для оновлення гардеробу:

- Визначте, який одяг може зможе вигідно підкреслити, або сховати недоліки фігури дівчини?
- Які тканини необхідно для такого одягу підбирати і яких необхідно уникати?

Ситуація 14:

Жінка з типом фігури «яблуко» або буква «О» підбираючи тканину для літньої сукні, зупинила свій вибір на тонкій шовковій тканині типу «шифон».

Завдання:

- 1) Проаналізуйте, чи правильним був вибір жінки.
- 2) Що б Ви порадили вибрати покупцю, враховуючи тип її фігури?

Ситуація 15:

В ательє звернулася замовниця з проханням пошити їй сукню з щільної тканини з малюнком в поперечну смужку. На запитання, чи личитиме їй такий одяг, жінка відповіла, що знає тип своєї фігури і така тканина буде доречно виглядати на її фігурі.

Завдання :

- 1) Визначте тип фігури замовниці.
- 2) Запропонуйте модель виробу з тканини в горизонтальну смужку для даного типу фігури.

Алгоритм вирішення проблемної ситуації

№ з/п	Дії	Професійні якості
1	Вислухати замовника	<ul style="list-style-type: none">- ввічливість;- привітність;- уважність;- відповідальність за кінцевий результат
2	Визначити тип фігури замовника	<ul style="list-style-type: none">- просторове уявлення;- наочно-образне мислення;- знання типів фігур та їх характеристики
3	Виконати кілька варіантів зарисовки моделі	<ul style="list-style-type: none">- естетичне чуття;- художній смак;- творча уява;- знання сучасного напрямлення моди;- володіння технікою зарисовки
4	Обговорити та затвердити модель, враховуючи тип фігури та побажання замовника	<ul style="list-style-type: none">- естетичний смак;- коректність;- тактовність;- комунікабельність;- вміння переконувати
5	Запропонувати тканину	<ul style="list-style-type: none">- правильне відчуття кольорів та їх поєднання;- знання асортименту тканин та їх властивостей;- вміння визначати склад тканини на дотик

Література

1. Авраменко О. Б. Формування культури праці в учнів 5-9 класів на уроках трудового навчання : дис.... канд. пед. наук: 13.00.02 / О. Б. Авраменко; Уманський держ. педагогічний ун-т ім. Павла Тичини. - Умань, 2005. - 220 с
2. Астрейко С. Я. Культурологический подход к процессу обучения учащихся техническому труду в системе технологического образования / С. Я. Астрейко, А. С. Астрейко, Д. А. Рак // Школа и производство. - 2009. - № 3. - С. 56-57.
3. Беновицкий Б. В. Культура труда в системе трудовой деятельности (философско-социологический аспект): автореф. дис. на здобуття наук ступеня канд. философ. наук: 09.00.01 "Онтологія, гносеологія, феноменологія" / Б. В. Беновицкий. - Иркутск, 1985. - 18 с.
4. Жуков В. К. Культура труда: социологический анализ: автореф. дис. на здобуття наук ступеня канд. философ. наук: 09.00.01 "Онтологія, гносеологія, феноменологія" / В. К. Жуков. - П., 1985. - 16 с.
5. Капица В. Ф. Культура труда как производительное творчество человека: монография / В. Ф. Капица. - К: Вицашк Головное издчзо, 1989. - 194 с.
6. Кузьменко Ю. В. Методика формування культури праці учнів основної школи на уроках обслуговуючої праці: дис. ... канд. пед. наук: 13.00.02 / Ю. В. Кузьменко; Південно український регіональний ін-т післядипломної освіти педагогічних кадрів. - Херсон, 2006. - 211 с
7. Культура труда как резерв повышения эффективности производства: тезисы докладов / под ред. Р. А. Злотникова. - Уфа, 1982. - 191 с.
8. Мачача Т. С. Невідкладні проблеми подальшого вдосконалення технологічної освіти школярів / Т. С. Мачача // Трудова підготовка в закладах освіти. - 2007. - № 3. - С 25-28.
9. Низомов К. Р. Диалектика процесса развития культуры труда в социалистическом обществе : автореф. дис. на соискание научн. степени канд. философ. наук : 09.00.01 "Онтологія, гносеологія, феноменологія" / К. Р. Низомов. - Ташкент, 1988. - 20 с.